



# INFORME DE SOSTENIBILIDAD

2024



Expresamos nuestro agradecimiento a los colaboradores de la compañía ALSEC S.A.S. BIC, por su valiosa disposición para la realización de este informe, el cual nos llena de orgullo.

Coordinación y consolidación del informe:  
Yuleima Durango – Líder Ambiental

Diseño:  
Sara Osorno - Auxiliar de Diseño Gráfico

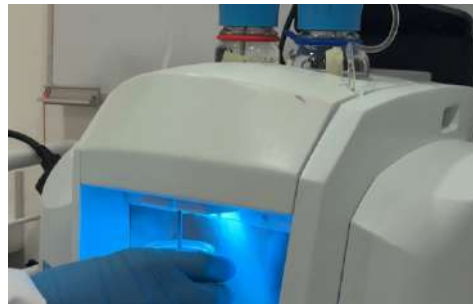
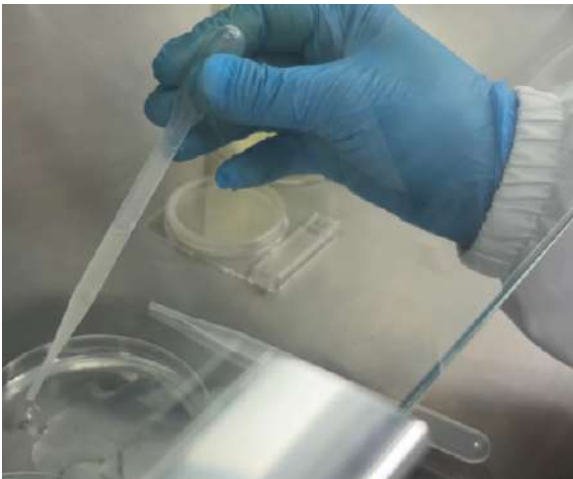
Para consultas o comentarios sobre este informe, puedes escribirnos a:  
[yuleima.durango@alsec.com.co](mailto:yuleima.durango@alsec.com.co) [www.alsec.com.co](http://www.alsec.com.co)

Colombia  
2024

## Contacto:

✉ Yuleima Durango  
[Yuleima.durango@alsec.com.co](mailto:Yuleima.durango@alsec.com.co)  
Líder Ambiental

# ¿POR QUÉ NUESTROS INGREDIENTES CAMBIAN EL MUNDO?



# TABLA DE CONTENIDO

Carta del Gerente .....	pág. 5
Nuestra Historia .....	pág. 6
Sobre este Informe .....	pág. 7
Nuestros Valores .....	pág. 8
Presencia en Nuestra Región Estratégica .....	pág. 9
Innovación con Propósito .....	pág. 11
Alianzas, Certificaciones y Reconocimientos .....	pág. 13
Nuestra Gobernanza .....	pág. 17
Ética y Anticorrupción .....	pág. 19
Nuestra Visión de Sostenibilidad .....	pág. 22
Grupos de Interés y Materialidad .....	pág. 23
Estrategia de Sostenibilidad y ODS .....	pág. 25
Actividades Sostenibles que Generan Valor .....	pág. 27
Gestión Humana .....	pág. 30
Salud y Seguridad en el Trabajo .....	pág. 33
Nuestro Compromiso Ambiental .....	pág. 35
Gestión de Residuos y Economía Circular .....	pág. 37
Concientización Ambiental .....	pág. 38
Orientados en la Calidad .....	pág. 39
Impacto Social .....	pág. 40
Nuestro Valor de Proyectos e Ingeniería .....	pág. 50
Índice GRI .....	pág. 52

# SALUDO DE NUESTRO GERENTE

[GRI 102-14]

En 2022, ampliamos nuestro impacto al implementar un modelo de abastecimiento sostenible de açaí en el Urabá antioqueño, protegiendo bosques nativos y generando oportunidades económicas para comunidades locales. Ser reconocidos como la PYME más innovadora de Colombia por cuarto año consecutivo reafirmó nuestra convicción: la sostenibilidad y la creatividad son pilares inseparables de nuestro éxito.

Estimados grupos de interés: Me complace dirigirme a ustedes en este momento de reflexión y celebración, en el cual presentamos nuestro Informe de Sostenibilidad 2024. Este documento no solo resume nuestros logros, sino que evidencia el camino recorrido hacia un modelo empresarial que prioriza el equilibrio entre innovación, responsabilidad ambiental y valor social.

Los últimos tres años han marcado una evolución transformadora en ALSEC. En 2021, sentamos las bases de nuestra visión sostenible con el desarrollo de más de 150 ingredientes naturales, impulsados por la biodiversidad colombiana y tecnologías pioneras como la nanotecnología. Proyectos como SpaceBakery, creado en alianza con la NASA, nos demostraron que la innovación no tiene límites.

Durante 2023, alcanzamos hitos clave. Logramos la neutralidad de carbono mediante la transición a energías limpias y la optimización de procesos. Obtuvimos la certificación Basura Cero y pusimos en marcha la planta MILSEC, adoptando tecnologías disruptivas que reflejan nuestra resiliencia y visión estratégica.

En 2024, nos enfocamos en el cuidado y recuperación de fuentes hídricas afectadas por la industria. Desarrollamos soluciones que transforman residuos de la industria láctea en alimentos de alto valor nutricional. Esta iniciativa no solo genera empleos e ingresos a partir de subproductos, sino que también contribuye a la protección de ecosistemas acuáticos.

Estos logros no serían posibles sin el compromiso de nuestros colaboradores, el respaldo de nuestros socios estratégicos y la confianza de nuestros clientes. A todos ustedes: ¡gracias! Su dedicación ha sido esencial para consolidar a ALSEC como un referente industrial donde rentabilidad y sostenibilidad van de la mano.

De cara al futuro, reafirmamos nuestro compromiso con soluciones que transformen vidas y protejan los ecosistemas. Seguiremos explorando nuevas tecnologías, fortaleciendo alianzas y ampliando nuestro impacto positivo en las comunidades donde operamos. En ALSEC, creemos que el éxito empresarial se mide no solo por los resultados económicos, sino también por el legado que construimos para las generaciones futuras. Los invito a seguir siendo parte de este sueño colectivo, donde cada acción cuenta y cada innovación nos acerca a un mundo más sostenible.



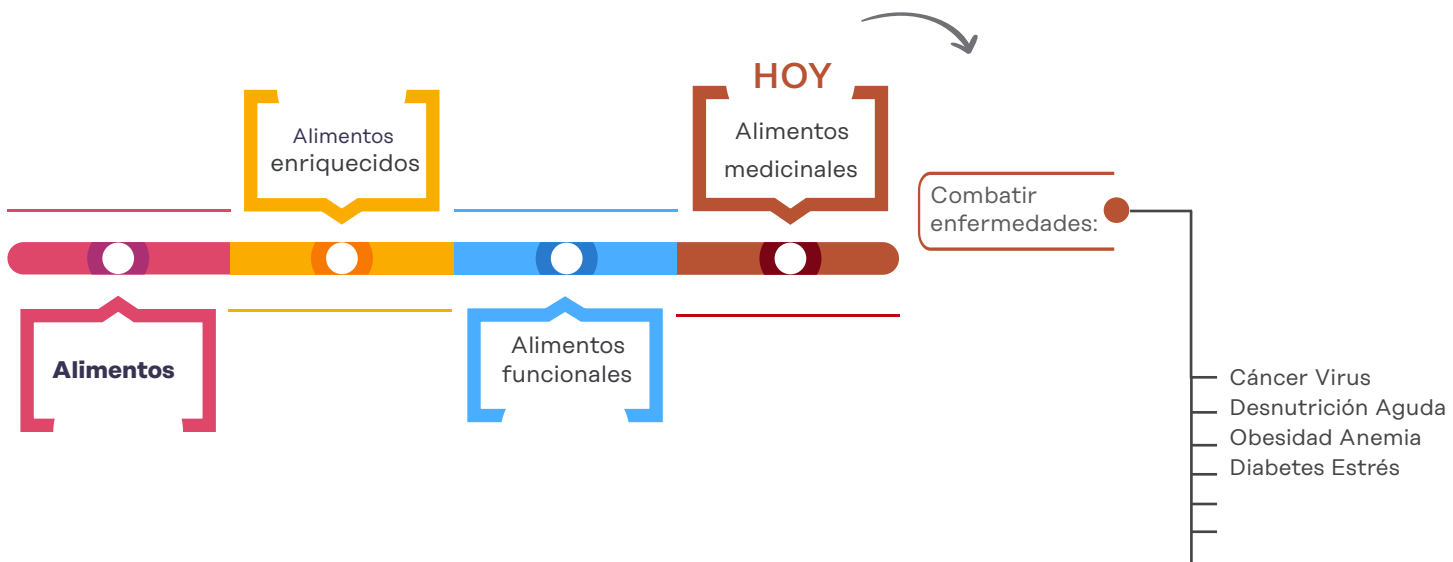
Alejandro Mauricio Vargas Upegui  
Gerente

A handwritten signature in black ink, corresponding to the name in the caption above.



# NUESTRA HISTORIA

ALSEC S.A.S nace en 2006 a partir de la necesidad de crear productos e ingredientes innovadores, naturales, nutricionales y funcionales; enfocados en las tendencias mundiales para la industria alimenticia, de bebidas, nutraceutica, farmaceutica y cosmetica.



Nos mantenemos enfocados en nuestro propósito:

ALIMENTOS PARA TRANSFORMAR VIDAS CON INGREDIENTES PARA CONTRIBUIR AL MUNDO

# SOBRE ESTE INFORME

En nuestro quinto año consecutivo, presentamos el Informe de Sostenibilidad que recopila los resultados, esfuerzos y retos enfrentados entre el 1 de enero y el 31 de diciembre de 2024.

Este informe está alineado con los estándares del Global Reporting Initiative (GRI), los Objetivos de Desarrollo Sostenible (ODS) y la Agenda 2030. Toda la información ha sido revisada y aprobada por la alta dirección.

Nuestro informe anual se encuentra disponible para todos los grupos de interés.

# Nuestros valores

En ALSEC contamos con un direccionamiento estratégico respaldado por un código de ética que orienta el actuar de todos nuestros colaboradores y refuerza nuestros valores fundamentales.

Nuestros valores corporativos:



Innovación



Integridad



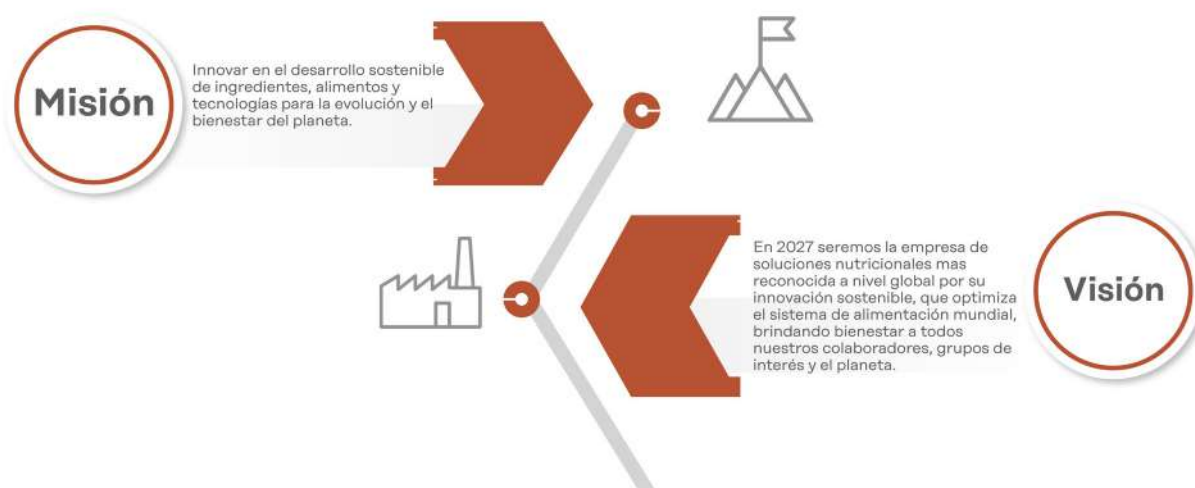
Compromiso



Humildad



Sostenibilidad



## Objetivos estratégicos

Consolidar la internacionalización de productos, alineados con tendencias alimentarias globales de calidad y nutrición.

Aumentar la capacidad productiva de nuestras plantas con tecnología de vanguardia.

Generar innovaciones disruptivas con impacto en toda la cadena de valor: proveedores, clientes y usuarios finales.



**1**

**PRESENCIA EN NUESTRA  
REGIÓN ESTRATÉGICA**

## Distribución y ventas.

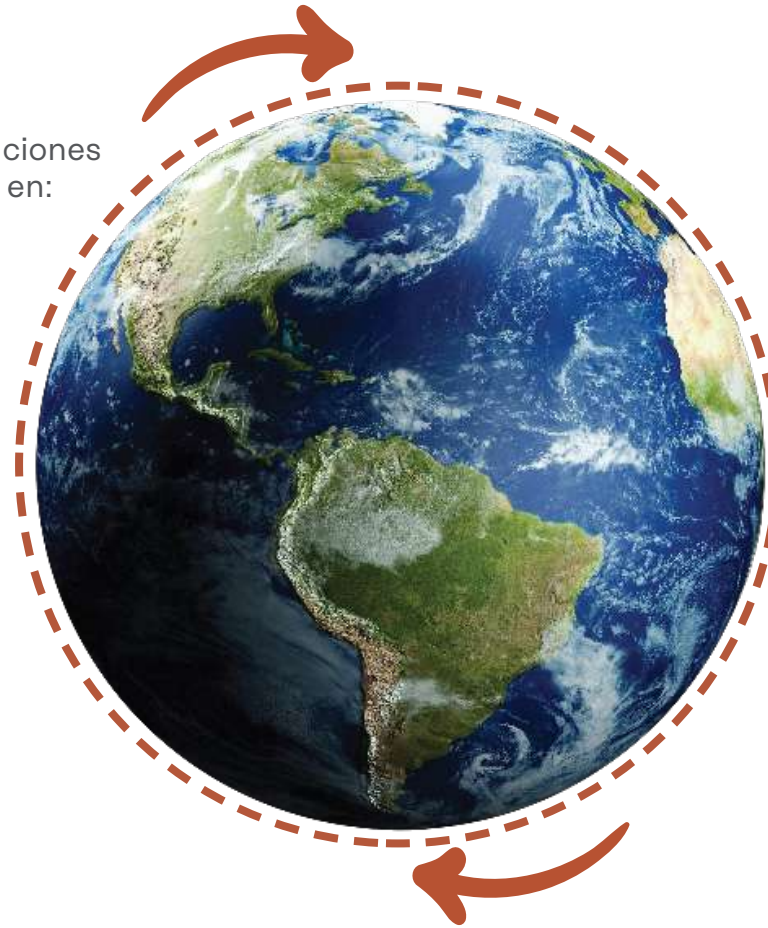
Durante el año 2024, ALSEC amplió sus operaciones más allá de Colombia, consolidando presencia en:

## PLANTAS DE PRODUCCIÓN



**Países:**

- Ecuador
- Panamá
- Bolivia
- Perú
- Chile
- Venezuela



### Productos destacados:



Esta expansión posiciona a ALSEC no solo como proveedor, sino como aliado estratégico de la industria alimentaria, ofreciendo ingredientes funcionales que optimizan procesos, reducen costos y mejoran el rendimiento industrial.

## Nuestros sectores

ALSEC realiza envíos a todo el territorio colombiano, atendiendo sectores como:



Lácteos



Panificación



Comercializadoras



Alimentación animal



Bebidas



Snacks



Suplementos



Cárnicos



Cosmética



HORECA  
(hoteles, restaurantes y catering)

El equipo comercial se encarga de la gestión integral de ventas y relaciones con clientes, tanto a nivel nacional como internacional.



Todo esto con el objetivo de posicionar nuestros productos como soluciones innovadoras, duraderas y de alta calidad.

## Innovación con propósito:

### Pilar estratégico de sostenibilidad en ALSEC Alimentos Secos S.A.S.

ALSEC se consolida como referente en innovación alimentaria con enfoque sostenible. A través de su Unidad de Investigación, Diseño y Desarrollo (I+D+i), impulsa soluciones alineadas con los objetivos de Desarrollo Sostenible (ODS).

#### Iniciativas innovadoras con enfoque sostenible

ALSEC ha estructurado su proceso de innovación bajo un modelo de Innovación con propósito, que integra sostenibilidad ambiental, nutrición funcional y eficiencia tecnológica.

## Entre sus logros destacan:

- 01**

**Tecnologías avanzadas:**  
Desarrollo de ingredientes mediante micro y nano encapsulación, biotecnología y secado avanzado, reduciendo el desperdicio y mejorando la vida útil de los productos.
- 02**

**Proyectos de alto impacto social:**  
Iniciativas como la concreción con comunidades productoras y el desarrollo de alimentos para poblaciones vulnerables, alineadas con ODS como "Hambre Cero" y "Producción y Consumo Responsables".
- 03**

**Eficiencia operativa sostenible:**  
Optimización de procesos como la ultrafiltración y nanofiltración, que permiten valorizar subproductos como el lactosuero, reduciendo residuos y mejorando la eficiencia energética.

En 2024, ALSEC gestionó 64 proyectos, destacando la estandarización de productos y la reducción de tiempos de desarrollo.

## Gestión responsable de la innovación

La empresa gestiona su innovación a través de:

- 01**

**Metodologías estructuradas:**  
Desde la identificación de oportunidades hasta el escalado comercial, priorizando criterios de inocuidad, funcionalidad y sostenibilidad la ultrafiltración y nanofiltración, que permiten valorizar subproductos como el lactosuero, reduciendo residuos y mejorando la eficiencia energética.
- 02**

**Alianzas estratégicas:**  
Colaboración con universidades (Unal, UdeA), centros internacionales (ITM Italia, Tegas Irlanda), facilitando la transferencia de conocimiento y tecnologías limpias.
- 03**

**Indicadores de impacto:**  
Monitoreo de tiempos de desarrollo, facturación por innovación y cumplimiento de metas de sostenibilidad.

# Alianzas, certificaciones y reconocimientos

En ALSEC, la innovación con propósito impulsa nuestra transformación sostenible. Durante el 2024, fuimos reconocidos por diversos actores nacionales e internacionales

## • Reconocimiento empresa altamente innovadora – EAI

Otorgado por el Ministerio de Ciencia, Tecnología e Innovación (MinCiencias) mediante la Resolución 0399 de 2024.

### Impacto:

Refuerza el liderazgo en I+D.

Reconoce la sostenibilidad como motor de competitividad.



## • Fortaleciendo la Innovación a través de "Orquídeas"

Gracias a esta convocatoria de MinCiencias, se integraron:



## • Proyecto DFCD – WWF

Transformar el lactosuero de la industria láctea en ingredientes alimentarios de alto valor nutricional, reduciendo su impacto ambiental.

### Resultados esperados:

Reducción de vertimientos contaminantes.

Fortalecimiento de la economía circular.

Inclusión de pequeños productores lácteos de Norte de Antioquia.



The Dutch Fund for Climate and Development intends to partner with ALSEC to enhance its waste-to-value stream in the dairy sector.



Para mayor información: <https://business.wwf.nl/en/our-work/green-financing/bankable-nature-solutions/Dutch-Fund-for-Climate-and-Development/transforming-dairy-waste-colombia>

- **Nuevos Productos en el Portafolio BIO de MinCiencias**

Incluidos por su aprovechamiento sostenible de la biodiversidad colombiana:

**CBD (Cannabis medicinal):** Ingrediente funcional para salud y bienestar.

**Calostro:** Fuente bioactiva para nutrición especializada.



- **Reconocimiento Internacional a la Innovación Sostenible: Tercer Lugar en el UNIDO Global Call 2024 – Foodtech**

ALSEC obtuvo el tercer lugar en la categoría de Producción en el concurso global organizado por UNIDO (ONU para el Desarrollo Industrial), gracias a sus desarrollos en transformación de lactosuero mediante tecnologías limpias.

- **Ranking de innovación 2024**

ALSEC ocupó el puesto #23 entre las empresas más innovadoras de Colombia en 2024.

- **Participación en la COP16**

ALSEC fue parte activa de este evento internacional:

Construyó alianzas estratégicas para el desarrollo sostenible.

Compartió casos de éxito en innovación basada en biotecnología.

# Alianzas estratégicas

Fortalecimos alianzas con diferentes entidades tanto públicas como privadas con las cuales fortalecemos conjuntamente nuestros sistemas de innovación y sostenibilidad.



## Grupo de Investigación

- Universidad de Santander
- Universidad de Antioquia
- Universidad Pontificia Bolivariana (UPB)
- Universidad Nacional de Colombia



## Consultores

- 10X Thinking



## Otros

- RUTA N
- Alcaldía de Medellín
- Alcaldía de la Estrella
- Alcaldía de Yarumal
- Gobernación de Antioquia
- iNNpulsa Colombia
- SENA – Hub de innovación
- Impact Hub
- Comfama



## Universidades

- Universidad Pontificia Bolivariana (UPB)
- Universidad Nacional de Colombia
- Universidad de Antioquia
- Universidad EAFIT
- Universidad CES



## Gremios y Asociaciones

- ANDI
- ACOPI ANTIOQUIA
- Cámara de Comercio Aburrá Sur
- Pro Aburrá Norte
- Cluster Agroalimentario



## Ministerios

- MINCIENCIAS
- MinCIT
- MinAmbiente



## Corporaciones Internacionales

- WWF
- ICCO Cooperación
- DFCD: Fondo holandés para el clima y el desarrollo
- Vlue Impact Capital
- Fondo de inversión de impacto BIO
- Fondo de inversión de impacto AgriFi

## Nuevos proyectos que quieren liderar:

En ALSEC, creemos que la innovación debe estar al servicio de todos, especialmente de quienes enfrentan mayores barreras para acceder a una alimentación adecuada. Por eso, uno de nuestros principales focos de desarrollo es la creación de productos nutricionalmente densos y accesibles.

A partir del aprovechamiento del lactosuero, un subproducto de la industria láctea con alto potencial nutricional, trabajamos en procesos y cuantificación de aminoácidos esenciales, que nos permiten obtener ingredientes funcionales de alta calidad, diseñados para mejorar la salud y la nutrición de comunidades vulnerables.

## ALSEC evalúa de forma periódica y colaborativa la efectividad de su enfoque de innovación mediante diferentes mecanismos, entre ellos:

**Reuniones trimestrales de seguimiento estratégico:** Se revisan los avances de los proyectos de innovación, el cumplimiento de metas y se definen planes de mejora. Participan líderes de área, el comité de I+D y la alta dirección.



**Comités técnicos de I+D y sostenibilidad:** Se reúnen de forma mensual para hacer revisión técnica de nuevos desarrollos, validar la alineación con el propósito de la empresa y su impacto ambiental y social.

**Evaluaciones externas de impacto e innovación:** Participación en rankings como el de la ANDI, auditorías de certificación (como Carbono Neutro o Basura Cero) y postulaciones a premios como que permiten una validación independiente del enfoque de gestión.

**Resultados:** Estas evaluaciones han fortalecido la toma de decisiones basada en evidencia, han permitido ajustar las estrategias de innovación hacia un mayor impacto social y ambiental, y han contribuido al posicionamiento de ALSEC como una empresa altamente innovadora a nivel nacional e internacional.



**2**

## **NUESTRA GOBERNANZA**

Valores, principios, estándares y normas de conducta

# ANÁLISIS ECONÓMICO

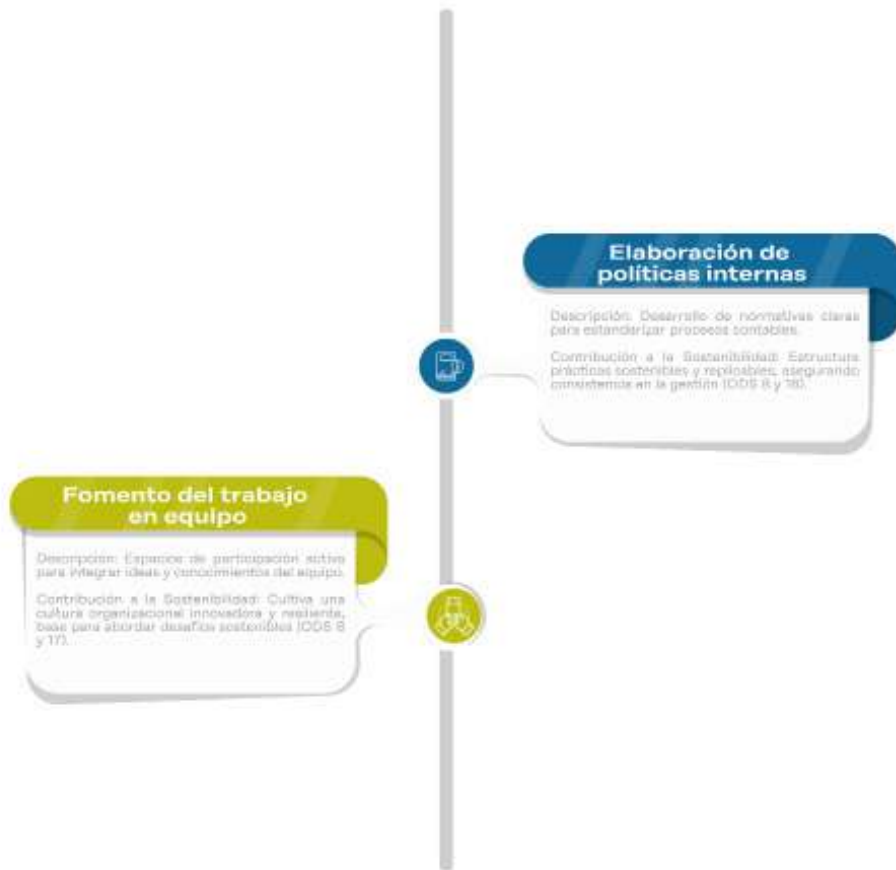
## Ingresos Operacionales

Durante el año 2024, la compañía enfrentó un entorno económico retador, especialmente en el sector de suplementación y nutrición.

## Comprometidos con la transparencia, eficiencia y gobernanza GRI 203-1

El área contable ha fortalecido su compromiso con la sostenibilidad mediante prácticas que priorizan la eficiencia. Estos logros no solo estabilizan los procesos financieros, sino que también sientan las bases para una gestión responsable y alineada con los Objetivos de Desarrollo Sostenible (ODS).





# ETICA Y ANTICORRUPCIÓN

## Principales riesgos e impactos identificados

- Se realiza análisis de impactos relacionados a anticorrupción y ética de la compañía.
- Riesgos inherentes: soborno, corrupción (nacional y transnacional), lavado de activos, financiación del terrorismo, fraude, extorsión, hurto, fugas de información, entre otros.
- Se aplican controles específicos bajo programas SAGRILAF y PTEE para reducir estos riesgos a niveles bajos.

### Controles aplicados:

- Debida diligencia a proveedores, clientes y trabajadores.
- Verificación en listas restrictivas.
- Capacitación continua.
- Línea ética para denuncias.
- Seguimiento constante y evaluación del riesgo.

### Impacto residual: bajo.

Oportunidades: fortalecimiento del gobierno corporativo, atracción de inversiones, cumplimiento como empresa BIC (Beneficio e Interés Colectivo).

### Código de ética y principios corporativos (GRI 102-16):

- Valores: innovación, Integridad, Compromiso, Humildad y Sostenibilidad.
- Misión: innovación sostenible en ingredientes y tecnologías para el bienestar del planeta.
- Visión 2027: empresa global de soluciones nutricionales con impacto positivo en el sistema alimentario.
- Documentos clave: código de ética, manuales de prevención de lavado de activos y ética empresarial.
- Implementación del oficial de cumplimiento.

### Mecanismos de reporte ético (GRI 102-17):

- Línea ética habilitada: Cel. 3017350518 / Email: cumplimientoalsec@gmail.com.
- Canal confidencial para denuncias.

### Evaluación de operaciones frente a riesgos de corrupción (GRI 205-1):

- 461 operaciones evaluadas mediante debida diligencia.
- 461 100% de los colaboradores, proveedores y clientes fueron revisados en listas restrictivas.
- 461 No se detectaron operaciones inusuales o sospechosas.

### Capacitación en políticas anticorrupción (GRI 205-2):

- 100% de los trabajadores capacitados durante su inducción.
- Formación adicional a sedes con mayores riesgos.
- Acceso público a políticas: **Página web ALSEC**

# ASPECTOS RELACIONADOS CON SOSTENIBILIDAD ECONÓMICA Y GESTIÓN CORPORATIVA

## Programas institucionales clave

- PTEE (Programa de Transparencia y Ética Empresarial): enfocado en soborno y corrupción transnacional.
- SAGRILIFT: prevención de lavado de activos, financiación del terrorismo y proliferación de armas.

## Estructura de gobernanza para sostenibilidad y cumplimiento:

- Asamblea de Accionistas
- Junta Directiva
- Gerente General
- Oficial de Cumplimiento
- Líderes de Dirección

## Objetivos estratégicos (GRI 103-2)

- Cultura de ética y transparencia.
- Prevención de riesgos legales y financieros.
- Cumplimiento con lineamientos de la Superintendencia de Sociedades.

## Proyectos a largo plazo:

- Actualización de manuales, políticas y matriz de riesgos.
- Nuevas políticas para el área de comercio internacional.
- Segmentación avanzada de asociados de negocio.

## Evaluación del enfoque de gestión (GRI 103-3):

Evaluaciones y encuestas a colaboradores para verificar adquisición de conocimiento sobre ética y cumplimiento.

## GRI 103-1

En ALSEC, los riesgos asociados al soborno y la corrupción son considerados riesgos estratégicos, dado que pueden afectar directamente la estabilidad y continuidad del negocio. Estos riesgos se manifiestan también en niveles operativos, legales y reputacionales, representando amenazas significativas para la sostenibilidad organizacional.

Por ello, su gestión no solo responde al cumplimiento de las disposiciones exigidas por la Superintendencia de Sociedades, sino que cobra especial relevancia en la construcción de una cultura ética y de cumplimiento. Esta cultura contribuye a fortalecer la confianza, la reputación empresarial y a facilitar el acceso a nuevas oportunidades de negocio, alianzas estratégicas y reconocimientos para la compañía.



# 3

## NUESTRA VISIÓN DE SOSTENIBILIDAD

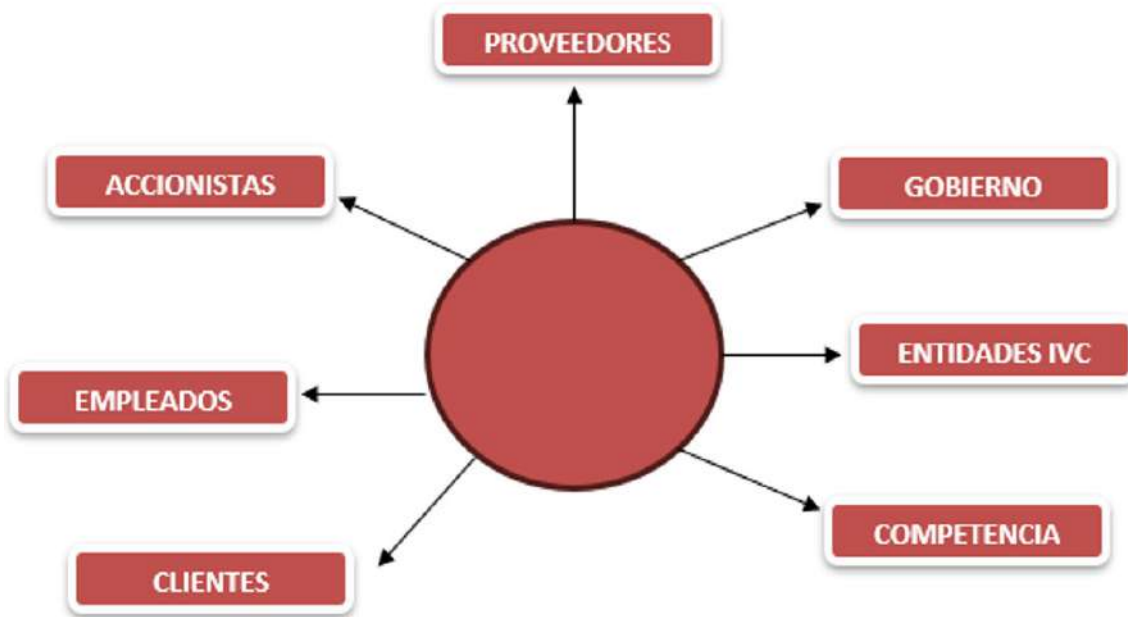
Diálogo con los grupos de interés, Análisis de materialidad, Estrategia de sostenibilidad, Objetivos de desarrollo sostenibles

## GRUPOS DE INTERÉS Y MATERIALIDADES

En 2024, como parte de un ejercicio colaborativo, generamos espacios de diálogo con líderes y colaboradores para abordar tendencias en sostenibilidad y responsabilidad social.

Analizamos temas clave del triple impacto (económico, social y ambiental) y reforzamos la visión compartida sobre los desafíos actuales y futuros de ALSEC.

Se identificaron los grupos de interés más relevantes: colaboradores, clientes, proveedores, aliados, junta directiva, accionistas y comunidad. A todos se les aplicó una encuesta de priorización de temas de sostenibilidad, valorados en niveles de baja, media o alta prioridad, insumo clave para la actualización de nuestra matriz de materialidad.



### Análisis de materialidad

En el año 2022, presentamos nuestra primera matriz de materialidad, un ejercicio fundamental para identificar y priorizar los temas y tendencias con mayor impacto en nuestra compañía, y que son clave para la generación de valor a largo plazo.

Durante el año 2024, realizamos la primera reevaluación de dicha matriz, siguiendo las mismas etapas metodológicas de la línea base, pero ampliando significativamente el alcance de los grupos de interés consultados. Este enfoque permitió incorporar una visión más robusta del doble impacto: el impacto de la empresa sobre el entorno y el impacto de los temas externos sobre el negocio.

Este proceso sienta las bases para que en el año 2025 fortalezcamos nuestro sistema de sostenibilidad alineado con el enfoque de triple impacto —económico, social y ambiental—, con miras a anticipar riesgos, afrontar nuevos desafíos y consolidar nuestra estrategia de creación de valor compartido.

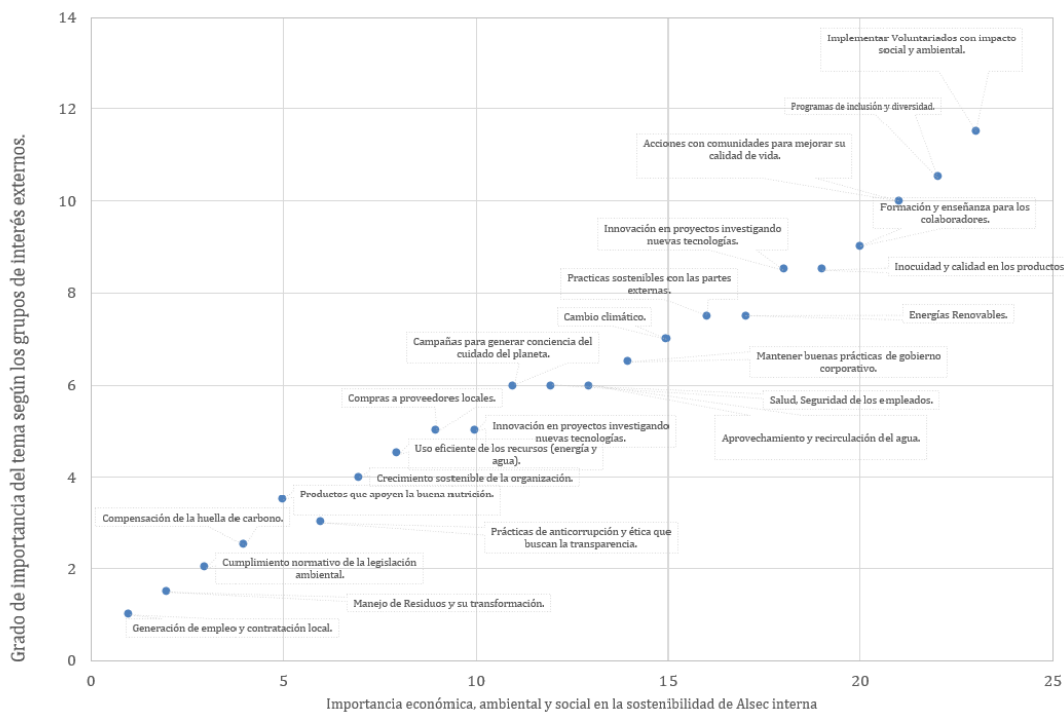
Como parte del proceso de alineación con los estándares del Global Reporting Initiative (GRI), se realizó un ejercicio de análisis de materialidad orientado a priorizar los temas de sostenibilidad más relevantes para ALSEC. Este proceso consideró tanto las valoraciones otorgadas por nuestros grupos de interés como la visión estratégica de la organización, permitiendo así una evaluación integral basada en el enfoque de doble impacto.

La gráfica resultante evidencia los temas considerados de muy alta relevancia para nuestra estrategia de sostenibilidad. Para este análisis, se priorizaron aquellos temas que obtuvieron las calificaciones más altas en función de su impacto en la organización y en el entorno, según la percepción de nuestros públicos clave.

### Etapas de elaboración de la matriz de materialidad:



ANÁLISIS DE IMPACTOS MATERIALES ALSEC



## ESTRATEGIA DE SOSTENIBILIDAD



### Objetivos de Desarrollo Sostenible

Estamos liderando una revolución alimentaria sostenible, impulsados por un compromiso inquebrantable con la gestión ambiental, la responsabilidad social y la viabilidad empresarial a largo plazo. Reconocemos que el desarrollo sostenible no es solo un objetivo, sino la base sobre la que construimos nuestro éxito futuro. Al adoptar prácticas sostenibles en todas nuestras operaciones y cadena de suministro, no solo reducimos nuestra huella ambiental, sino que también contribuimos a un planeta más saludable y una sociedad más equitativa.

Estamos comprometidos con los Objetivos de Desarrollo Sostenible (ODS) de las Naciones Unidas, el horizonte de la agenda 2030 es la visión mundial para que sumemos por un planeta sostenible.

Estos son los 17 objetivos que se están liderando en el planeta:

Como organización estamos trabajando en los siguientes ODS desde nuestra estrategia, con las siguientes metas:



Se paga a los colaboradores su sueldo y prestaciones sociales según la ley.

Tenemos procesos de inclusión ya que en la organización contamos con personal de distintas creencias religiosas, políticas, sexuales.

La mayor parte del personal administrativo son mujeres.



En Alsec Alimentos Secos S.A.S. BIC, nos guiamos por un propósito claro y valores firmes que impulsan cada aspecto de nuestra empresa. Estamos comprometidos con la innovación y la sostenibilidad para mejorar el bienestar global a través de nuestros productos.



Producimos y comercializamos núcleos nutricionales micro encapsulados en polvo para la industria de suplementos y complementos alimenticios. Nuestros núcleos están especialmente diseñados de acuerdo con las necesidades nutricionales para cada etapa de la vida del ser humano, con la más alta calidad, balance nutricional, solubilidad,



Contamos con diferentes estrategias de producción sostenible desde el aprovechamiento, de aguas lluvias, la generación de energía proveniente de paneles solares, la aplicación de la economía circular, la reducción de consumos, el aprovechamiento de los residuos.



Contamos con procesos de economía circular con las aguas residuales generadas, contamos con plantas de tratamiento de aguas industriales y domésticas para reducir significativamente la carga contaminante.

Contamos con plantas de potabilización de aguas y hacemos aprovechamiento de aguas lluvias para procesos internos.



Contamos con equipos de última tecnología con menor consumo de energía, se realizaron cambios en las fuentes de iluminación, contamos con paneles solares para el abastecimiento de energía renovable.

Medimos y compensamos nuestra huella de carbono.



Gracias a nuestra avanzada tecnología producimos innovadores ingredientes de altísima calidad nutricional.

Combinamos innovación y tecnología de punta para desarrollar ingredientes de alta calidad y valor nutricional.



# 4

## ACTIVIDADES SOSTENIBLES QUE GENERAN VALOR

Aportando al bienestar y formación de nuestros colaboradores

## Aportando al bienestar de nuestros colaboradores

En Alsec, reconocemos que el bienestar integral de nuestros colaboradores es el pilar fundamental para la sostenibilidad y el éxito a largo plazo de nuestra organización. Durante el año 2024, desde el área de Bienestar, implementamos un conjunto de iniciativas estratégicas diseñadas para fortalecer el sentido de pertenencia, promover la salud física y mental, y fomentar un ambiente laboral positivo y productivo. Nuestro enfoque se centró en la creación de valor compartido, impactando directamente en la calidad de vida de nuestros equipos y sus familias.



### Reconocimiento y Celebración: valorando el compromiso

La dedicación de nuestros colaboradores es inestimable, y por ello, el 2024 fue un año de múltiples reconocimientos. Honramos la trayectoria y lealtad con la entrega de decenio y quinquenios, marcando hitos significativos en sus carreras. Además, la celebración de fechas especiales fue clave para fortalecer los lazos: obsequios de cumpleaños a cada uno de nuestros empleados, y en el mes de diciembre, mercados llegaron a todos nuestros colaboradores, extendiendo el espíritu festivo a sus hogares. La alegría también fue protagonista en Halloween, donde 84 niños fueron impactados con un detalle especial, el Día de la Madre y del Padre, con detalles significativos para 71 padres y 45 madres.

Para culminar el año, en diciembre realizamos la cena de fin de año, un evento que logró reunir a colaboradores. Este espacio fue una ocasión especial para fomentar la integración, expresar nuestra gratitud a los equipos y reconocer su esfuerzo y compromiso con la empresa. Estas acciones, más allá de ser gestos, son una inversión en el compromiso y la motivación de nuestro equipo.



## Salud y Equilibrio: fomentando una vida activa y consciente

La salud y el equilibrio son esenciales para el desempeño y la felicidad. En agosto, ejecutamos una integral jornada de salud en nuestras sedes, impactando a colaboradores. Esta iniciativa abarcó desde actividades de relajación, pausas activas, yoga y mindfulness hasta jornadas visuales y tamizajes cardiovasculares.

Ampliando nuestro compromiso con la salud visual, personas se beneficiaron de un convenio óptico, que les permitió adquirir sus lentes sin intereses y con facilidad de pago. Reconociendo la importancia de la salud mental, establecimos una alianza con un psicólogo externo, ofreciendo a nuestros colaboradores acceso a consultas psicológicas. Este servicio fue utilizado, demostrando el valor de estas oportunidades de. Así mismo, suministramos alimentación en turnos extendidos y cambios de turno, como una medida estratégica para reconocer el compromiso, mitigar la fatiga, promover el bienestar físico y sostener la productividad, asegurando que nuestros equipos cuenten con la energía necesaria para su labor.

Estas intervenciones preventivas y de fomento del bienestar físico y mental, demuestran nuestro compromiso con la salud y el cuidado integral de nuestros empleados.



## Integración y trabajo en equipo: construyendo lazos fuertes

Creemos firmemente en el poder de la conexión y la colaboración. En septiembre, la celebración de Amor y Amistad fue la oportunidad perfecta para realizar actividades recreativas centradas en el compartir, el trabajo en equipo y la integración. Estos espacios lúdicos y de esparcimiento son fundamentales para fortalecer lazos interpersonales, mejorar la comunicación y construir una cultura organizacional cohesionada y colaborativa, elementos críticos para la resiliencia y la innovación en Asec. Finalmente, se otorgaron de 207 días de la familia a los colaboradores, subrayando nuestro compromiso con el equilibrio vida-trabajo, permitiendo a nuestros colaboradores dedicar tiempo de calidad a sus seres queridos y reforzando la idea de que su bienestar trasciende el ámbito laboral.

Estas iniciativas estratégicas en bienestar, ejecutadas en 2024, no solo reflejan nuestro compromiso con el cuidado de nuestro capital humano, sino que también contribuyen directamente a la construcción de un entorno laboral más humano, productivo y sostenible, pilares fundamentales para el crecimiento continuo de Asec.

## HUMANIZACIÓN Y BIENESTAR

# GESTIÓN HUMANA

En ALSEC, la gestión humana es un eje estratégico fundamental que impulsa el desarrollo del talento requerido para cumplir nuestro propósito de transformar vidas con ingredientes para contribuir al mundo. Esta gestión alinea las capacidades del equipo con los objetivos estratégicos de la organización, promueve una cultura organizacional basada en los valores de sostenibilidad, humildad, integridad, respeto e innovación, y garantiza el bienestar, la formación y el compromiso de los colaboradores.



Esta visión integral del talento humano no solo favorece la productividad e innovación, sino que también fortalece la sostenibilidad a largo plazo.



### Tipo de contrato / Planta

Tipo de contrato/Género	Cantidad
<b>Aprendizaje</b>	<b>12</b>
Femenino	6
Masculino	6
<b>Fijo Menor A Un Año</b>	22
Femenino	2
Masculino	20
<b>Indefinido</b>	<b>137</b>
Femenino	42
Masculino	95
<b>Total</b>	<b>170</b>



### Edades

Rango de edad	Femenino	Masculino	Total
18 – 25 años	7	35	42
26 – 35 años	28	44	72
36 – 45 años	13	22	35
46 – 55 años	2	12	14
56 años o más	1	6	7
<b>Total general</b>	<b>51</b>	<b>119</b>	<b>170</b>

## Formación

ALSEC promueve el crecimiento profesional de sus colaboradores mediante programas de formación técnica y desarrollo personal, adaptados a las necesidades de los roles y de los proyectos en los que participan. La gestión de talento está enfocada en desarrollar competencias clave como la innovación y la sostenibilidad empresarial, además de asegurar un enfoque integral del bienestar que abarca los aspectos físico, mental, financiero y espiritual.

A continuación, se detalla las horas de formación mensual y el total anual de horas invertidas en formación en Alsec durante el 2024

### Tipo de programas:

Programas de capacitación técnica o funcional (como cursos de software, capacitación técnica para realizar tareas de alto riesgo, certificaciones, innovación).

Alcance:



- 85 Colaboradores

- 50% de la población Alsec.

Desarrollo de habilidades blandas (liderazgo, trabajo en equipo).

Alcance:



- 95 colaboradores

- 56% de la población Alsec.

### Planes de carrera o sucesión

Plan padrino para equipos operativos: entrenamiento operativo para desarrollar habilidades y promover ascenso.

Plan de desarrollo personal: Talleres para desarrollar liderazgo, autoconocimiento y niveles de consciencia, los cuales son insumo para definir el plan de desarrollo personal y gestión del desempeño personal.



- 90 Colaboradores
- 53% de la población general (El programa inicialmente estaba dado a personal administrativo y operativo con equipos a cargo).

**El porcentaje del total de empleados por sexo y por categoría laboral que han recibido una evaluación periódica del desempeño y desarrollo profesional durante el periodo objeto del informe.**

Género/Edad	Edad	Total
<b>Femenino</b>	30 a 50 años	6
	<b>Total Femenino</b>	<b>6</b>
<b>Masculino</b>	Menores de 30 años	1
	30 a 50 años	7
	Mayor de 50 años	2
	<b>Total Masculino</b>	<b>10</b>
<b>Total general</b>		<b>16</b>

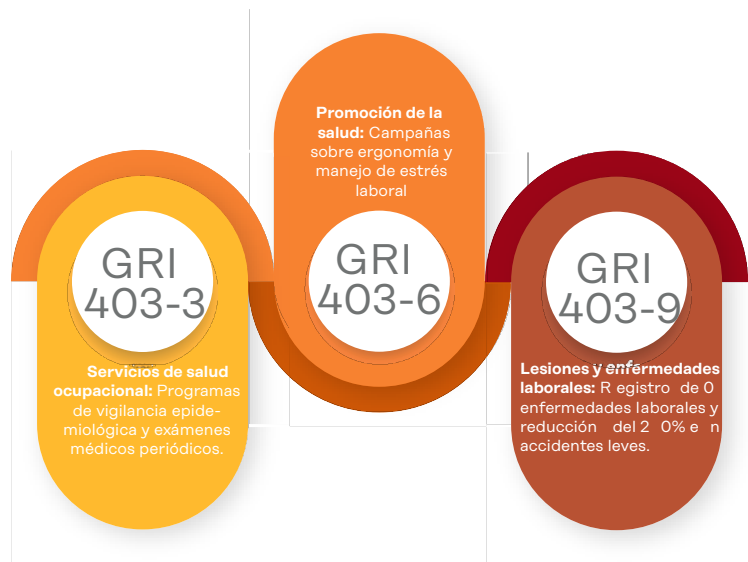
El porcentaje de personas en los órganos de gobierno de la organización para cada una de las siguientes categorías de diversidad: sexo, grupo de edad de menores 30, entre 30 y 50 años, mayores a 50.

# SALUD Y SEGURIDAD EN EL TRABAJO

En ALSEC, reafirmamos nuestro compromiso con la sostenibilidad integral, alineando nuestras prácticas de SST con estándares internacionales como el GRI. Los avances de 2024 reflejan nuestro enfoque proactivo, y las recomendaciones propuestas asegurarán un futuro laboral más seguro, saludable y resiliente.



**“Proteger a nuestro equipo es proteger el corazón de nuestra operación.”**



## GRI 403-2: Peligros identificados, evaluados y controlados

### GRI 403-4: Capacitación y participación de los trabajadores

En 2024, destacamos las siguientes intervenciones para reducir la accidentalidad y fortalecer la cultura preventiva:

Ejemplos de buenas prácticas:



#### Infraestructura segura:

Sustitución de calzado de seguridad con mayor adherencia.

Instalación de superficies antideslizantes en áreas críticas.

Renovación de pisos con materiales seguros y antideslizantes.



#### Cultura preventiva:

Campañas de sensibilización y capacitación en prevención de riesgos (más de 15 jornadas formativas).

#### Resultados:

Reducción del 30% en incidentes.

#### Resultados:

100% de los colaboradores capacitados en protocolos de bioseguridad.

### GRI 403-10: Mejora continua

Para fortalecer el rendimiento en SST y cumplir con los objetivos de sostenibilidad, proponemos:

Ampliar participación: Creación de comités SST con representación de trabajadores para co-diseñar políticas.

Indicadores cuantitativos: Establecer metas anuales de reducción de incidentes (ej.: 15% menos accidentes para 2025).

Salud mental: Incluir programas de bienestar emocional y manejo de cargas laborales.

# NUESTRO COMPROMISO AMBIENTAL

[GRI 103-1, 103-2, 103-3]

En ALSEC, asumimos con total responsabilidad nuestro compromiso con la sostenibilidad ambiental, conscientes del papel fundamental que desempeñamos en la construcción de un futuro más equilibrado y resiliente. Como organización, integramos principios ambientales en todos nuestros procesos, con el objetivo de minimizar el impacto de nuestras operaciones y contribuir positivamente al entorno en el que operamos.



Hemos adoptado políticas y prácticas orientadas a la eficiencia en el uso de recursos, la reducción de emisiones, la gestión integral de residuos y la promoción de tecnologías limpias. Nuestro enfoque está alineado con estándares internacionales y se fundamenta en la mejora continua, la innovación responsable y el cumplimiento normativo.

La sostenibilidad ambiental es un pilar estratégico en ALSEC. Promovemos una cultura organizacional basada en la conciencia ecológica, el trabajo colaborativo y el compromiso de cada uno de nuestros colaboradores. Fomentamos alianzas con actores clave para fortalecer nuestro impacto y generar valor compartido a largo plazo.

Seguiremos trabajando con disciplina y visión, consolidando acciones que nos permitan operar de manera más eficiente, ética y sostenible. En ALSEC, reafirmamos nuestro compromiso con el desarrollo sostenible y con la construcción de soluciones empresariales que respeten y protejan el medio ambiente.

Nuestras actividades y logros ambientales en el 2024 fueron:

## Transformación energética

La compañía realiza transformación energética por medio del aprovechamiento de algunos residuos especiales generados. Estos materiales son aprovechados como combustible en hornos industriales



- 2021**  
1624 kg aprovechados, equivalente a **1.624.000** kg de agua dejados de contaminar
- 2022**  
456 kg aprovechados, equivalente a **456.000** kg de agua dejados de contaminar
- 2023**  
279 kg aprovechados, equivalente a **279.000** kg de agua dejados de contaminar
- 2024**  
278 kg aprovechados, equivalente a **278.000** kg de agua dejados de contaminar



## Protección hídrica.

A través de la correcta gestión del aceite vegetal usado recolectado en la compañía y a través del programa posconsumo, evitamos la contaminación de las fuentes hídricas por una mala gestión de este residuo.

**1 litro de aceite contamina 1000 litros de agua**

## Campaña con Medicáncer

### Tapitas por la vida

El objetivo del programa es la recolección de tapas plásticas, que son donadas a la fundación, quienes posteriormente comercializan este material a empresas recicladoras y el dinero es invertido en actividades y atención que alivian las necesidades de los pacientes de cáncer más vulnerables y sus familias



### Apoyo a la fundación hablemos por ellos

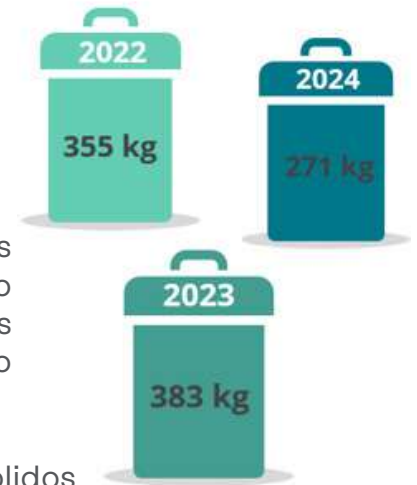
Esta fundación se encarga de recolectar tapas plásticas, que también son vendidas a empresas recicladoras para el financiamiento de rescates, rehabilitaciones y recuperaciones de cientos de animales con los que cuenta la fundación.

En total se han donado a las dos fundaciones la siguiente cantidad de tapas plásticas:



## Botellas con Amor

De la mano de la fundación, implementamos una estrategia de economía circular que transforma residuos plásticos flexibles en soluciones reales para las comunidades: viviendas, parques infantiles y mobiliario elaborados con plástico reciclado. Esta iniciativa demuestra cómo cada acción cuenta: nuestros actos se convierten en el punto de partida para reducir la contaminación plástica y construir bienestar y felicidad en comunidades vulnerables. Como resultado de este compromiso, en 2022 entregamos 355,8 kg, en 2023 383 kg y en 2024 271 kg de botellas plásticas, reafirmando nuestro aporte continuo a un modelo más sostenible y con impacto social.



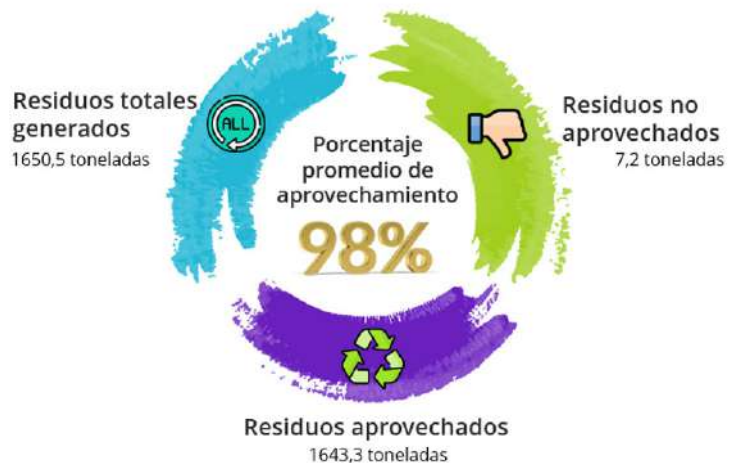
## Gestión residuos sólidos.

La creciente generación de residuos es una de las principales problemáticas ambientales a nivel global, debido a su impacto sobre los ecosistemas y la salud pública. En ALSEC somos conscientes de este desafío y hemos asumido un compromiso firme con la gestión responsable de nuestros residuos.

Contamos con un Plan de Manejo Integral de Residuos Sólidos (PMIRS) que nos permite implementar prácticas eficientes para la separación, recolección, almacenamiento, aprovechamiento y disposición final adecuada de los residuos generados en nuestras operaciones.

Gracias a este enfoque estructurado, hemos logrado mantener una alta tasa de aprovechamiento, promoviendo la valorización de materiales y reduciendo significativamente la cantidad de residuos enviados a disposición final. Esta gestión no solo cumple con la normativa vigente, sino que también refleja nuestro compromiso con la sostenibilidad y la mejora continua de nuestros procesos ambientales.

## Residuos generados en el 2024.



## CONCIENTIZACIÓN AMBIENTAL

En ALSEC, reconocemos que la sostenibilidad ambiental comienza desde adentro. Por ello, promovemos activamente la concientización de todos nuestros colaboradores a través de programas estructurados de capacitación y cápsulas ambientales, diseñadas para fortalecer el conocimiento, la responsabilidad y el compromiso con el cuidado del entorno.



Estas iniciativas son clave en nuestra estrategia de sostenibilidad, ya que permiten sensibilizar al equipo humano sobre la importancia de adoptar prácticas responsables en sus funciones diarias, tanto dentro como fuera de la organización. A través de contenidos breves, dinámicos y de fácil comprensión, logramos que la cultura ambiental se integre de manera transversal en todos los niveles de la compañía.

Cada capacitación y cápsula ambiental aborda temas relevantes como el uso eficiente de los recursos, la gestión adecuada de residuos, la economía circular, el cambio climático y las buenas prácticas ambientales. Esta formación continua no solo fortalece nuestras competencias internas, sino que también potencia el impacto positivo que podemos generar como colectivo.

En ALSEC estamos convencidos de que el cambio comienza con la educación y la participación activa. Por eso, seguiremos invirtiendo en procesos de formación ambiental que nos permitan avanzar con coherencia hacia una cultura empresarial cada vez más sostenible y comprometida con el planeta.

### CÁPSULA AMBIENTAL # 0015

#### Cuánto plástico consumimos por semana sin darnos cuenta.



#### La alarmante cifra de plástico que consumimos por semana.

El elemento más común con el que vivimos diariamente, que utilizamos, o que vemos a nuestro alrededor todo el tiempo es uno solo: el plástico. En dicho material hay más de 13.000 sustancias químicas asociadas a los plásticos, muchas de ellas con una elevada toxicidad, que puede repercutir en la salud humana y en la naturaleza.

Según una investigación realizada en Australia, halló que las personas podrían estar ingiriendo **5 gramos** de plástico, equivalente al peso de una tarjeta de crédito, semanalmente. El estudio realizado por la Universidad de Newcastle de Australia, combinó un análisis global de datos sobre la ingesta de plástico por parte de las personas. La combinación de los datos indica que la gente consume hasta 2.000 pequeños trozos de plástico por semana, lo que podría acumular hasta 250 gramos al año.

"Esta investigación refuerza la urgencia de la contaminación plástica y su impacto negativo no solo en el medio ambiente, sino también en la salud humana", explicó la organización WWF que impulsa que los gobiernos prohíban el plástico de un solo uso, empezando por las bolsas de plástico y las botellas de agua por solo mencionar dos ejemplos concretos.

alsec.com.co

envía tips y estrategias para optimizar el consumo y ayudar al planeta



Con este software, las empresas pueden ahorrar hasta 30% del valor de la factura, en situaciones que son consideradas como consumos irregulares y cobros anómalos.

## Alianza estratégica en ahorro de servicios públicos.

Se emplea tecnologías de analítica de datos para administrar y optimizar el consumo de los costos de los servicios públicos, Alsec puede ahorrar en sus costos y consumos de servicios

## Orientados en la Calidad

[GRI 103-1, 103-2, 103-3]

Para ALSEC, la gestión de calidad es un pilar estratégico fundamental que contribuye directamente a la sostenibilidad de la organización. Su implementación no solo garantiza el cumplimiento normativo, sino que fortalece la confianza de nuestros grupos de interés y asegura la continuidad del negocio.

### El Sistema de Gestión de Calidad nos permite:

Garantizar la seguridad alimentaria, protegiendo la salud de los consumidores y cumpliendo con las exigencias regulatorias nacionales e internacionales.

Mejorar la calidad del producto, asegurando consistencia, eficacia y satisfacción del cliente.

Reducir costos operativos, mediante el control de procesos, la disminución de reprocesos y la optimización del uso de recursos.

Proteger la marca y la reputación, manteniendo estándares de excelencia que refuercen nuestra imagen como empresa confiable e innovadora.

Cumplir con normas y regulaciones aplicables, reforzando nuestro compromiso con la legalidad y la mejora continua.

Reducir el riesgo de retiradas de producto, mediante el monitoreo riguroso de procesos críticos y sistemas preventivos eficaces.

Mantener la competitividad, adaptándonos a las exigencias del mercado con procesos eficientes y productos diferenciados. La gestión de calidad, alineada con nuestra misión de innovar en el desarrollo sostenible de ingredientes y tecnologías, refuerza nuestro compromiso con la excelencia, la seguridad y el bienestar de nuestros clientes y del planeta.

## Listado de Cargos estructura:

Se realiza una reestructuración del área. Cambia de aseguramiento de la calidad a aseguramiento de la Inocuidad.

Para el área de calidad en Alsec los objetivos fundamentales son garantizar la seguridad alimentaria, la calidad del producto y la satisfacción del cliente. Esto mediante la planificación de la calidad, el control de la calidad, la verificación y validación, y la mejora continua. La implementación de herramientas y técnicas como HACCP, y análisis de causa raíz, como proyecto, todas estas herramientas nos han permitido mejorar la calidad y reducir la variabilidad en los procesos.

## GRI 103-1 Evaluación del enfoque de gestión

Alsec se encuentra en permanente Auditorias, básicamente en el desarrollo de la auditoria se realiza visita a las áreas de proceso, ejercicio de trazabilidad y revisión de la documentación requerida por cada auditor.

## OBJETIVOS DEL ÁREA

Para el área de calidad en Alsec los objetivos fundamentales son garantizar la seguridad alimentaria, la calidad del producto y la satisfacción del cliente. Esto mediante la planificación de la calidad, el control de la calidad, la verificación y validación, y la mejora continua. La implementación de herramientas y técnicas como HACCP, y análisis de causa raíz, todas estas herramientas nos han permitido mejorar la calidad y reducir la variabilidad en los procesos.

## Compromiso con el impacto social y ambiental

[GRI 103-1, 103-2, 103-3]

En ALSEC Alimentos Secos S.A.S. BIC, asumimos la responsabilidad de ser agentes de cambio positivo en los territorios donde operamos. Nuestra estrategia de sostenibilidad integra acciones sociales y ambientales, alineadas con los principios de equidad, inclusión y desarrollo comunitario.



## Acciones destacadas en 2024:

- **Apoyo a comunidades vulnerables:**

Realizamos una donación a la Fundación Juguemos en el Bosque, enfocada en programas psicosociales para 450 niños y niñas en situación de vulnerabilidad. Esta iniciativa no solo fortaleció el bienestar emocional y social de los menores, sino que también reforzó nuestro compromiso con la equidad y la inclusión.

- **Protección ambiental y gestión hídrica:**

Establecimos una alianza estratégica para crear la Corporación Social Aguas, dedicada a mejorar el tratamiento de aguas domésticas e industriales. Este proyecto ha evitado la descarga de aguas contaminadas en fuentes hídricas, protegiendo los recursos naturales y a las comunidades que dependen de ellos.

### Proyección hacia 2025:

- **Recuperación de ecosistemas:**

Priorizaremos la recuperación de la quebrada de Fuente Hídrica, una acción que ampliará nuestro impacto ambiental y beneficiará a un mayor número de habitantes de la región. Este proyecto refleja nuestra visión de sostenibilidad a largo plazo y la integración de metas sociales y ecológicas.

## RESULTADOS Y PERSPECTIVAS:

- **Impacto dual:**

Combinamos resultados inmediatos (como el apoyo directo a 450 niños) con soluciones estructurales (protección hídrica y recuperación de ecosistemas).

- **Coherencia con el modelo BIC:**

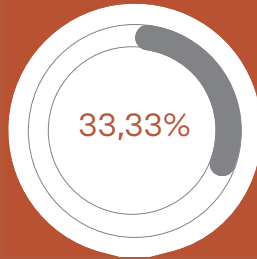
Nuestras acciones refuerzan el compromiso como Empresa BIC, integrando el éxito empresarial con el bienestar social y ambiental.

## Construyendo una Fuerza Laboral Sostenible 400

“Compromiso con la Equidad, Flexibilidad y Bienestar de los Colaboradores”



**167 Colaboradores**  
(tiempo completo)

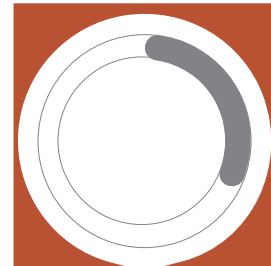


**Adopción de Teletrabajo:**  
33,33% (17 colaboradores)



67% Presencial

VS



33% Remoto

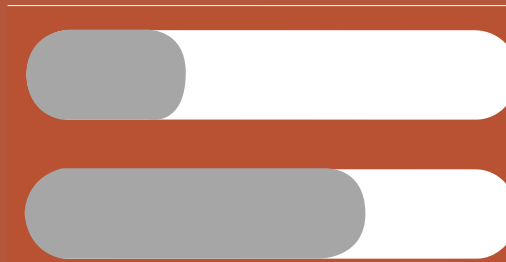


Salario Organizacional: 5% superior al mínimo legal  
Mínimo salarial vigente.



Política de Equidad: Remuneración basada en roles y competencias (sin sesgos de género/edad).

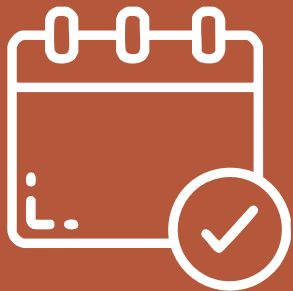
## Diversidad de Género



31% Mujeres  
(52 colaboradores)

69% Hombres

Diversidad Generacional: 68% menores de 35 años (113 colaboradores)



Días de Teletrabajo (2024): 884 días  
(1 día/semana por colaborador remoto).

“ALSEC: Cultivando una cultura centrada en las personas, alineada con los valores BIC.”

## BASURA CERO GLOBAL

Porcentajes de generación de residuos.

En Alsec hemos cumplido con éxito nuestro compromiso con el programa Basura Cero Global durante los últimos tres años. Gracias a la implementación de prácticas sostenibles y la colaboración de nuestros empleados, proveedores y clientes, hemos logrado:



Llave del éxito.



Reducir la generación de residuos no reciclables.

Incrementar la tasa de aprovechamiento en más del 95%.

Capacitar a más colaboradores en prácticas de basura cero.

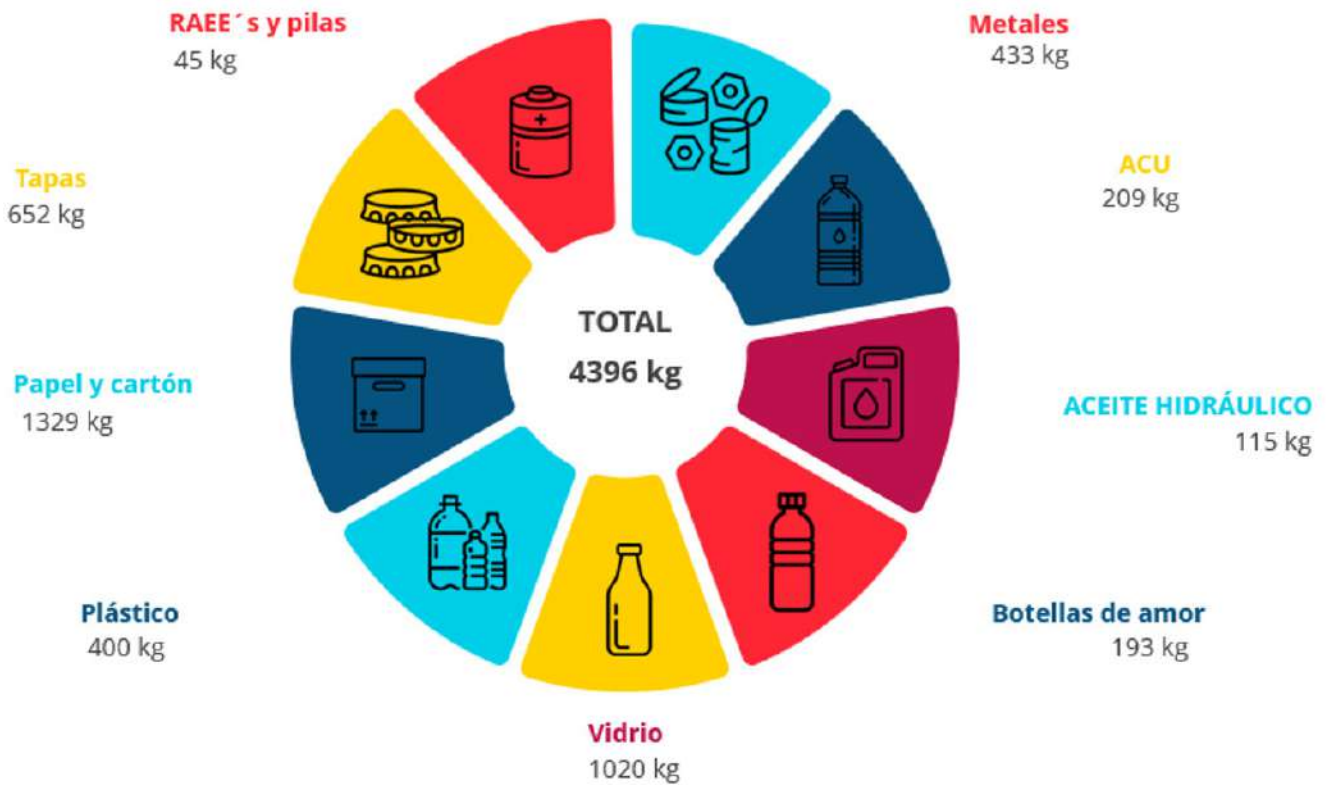
**Continuaremos innovando y mejorando nuestras prácticas para mantenernos a la vanguardia en responsabilidad ecológica**

## Programa posconsumo

Nuestros colaboradores son verdaderos héroes. Gracias a su compromiso y responsabilidad, hemos implementado un programa de reciclaje interno donde ellos traen sus residuos reciclables de casa y posteriormente son aprovechados por empresas autorizadas. Esto ha generado un impacto significativo:

Gracias a la colaboración y dedicación de nuestros colaboradores, se ha fomentado una cultura de sostenibilidad y conciencia ambiental en nuestra comunidad laboral y estamos contribuyendo a un futuro más sostenible.

## Residuos entregados por los colaboradores durante el 2024



Gracias al aprovechamiento eficiente de los residuos, hemos evitado la emisión de **448** Ton CO<sub>2</sub>=eq.



Este logro no solo refleja nuestro compromiso con la sostenibilidad, sino que también demuestra que es posible transformar residuos en valor, generando un impacto ambiental positivo y tangible.



## ALIANZAS CON FUNDACIONES

### 1. Fundación Llena una botella de amor

Botellitas de amor para la elaboración de parques infantiles, mobiliario, etc.

### 2. Medicáncer

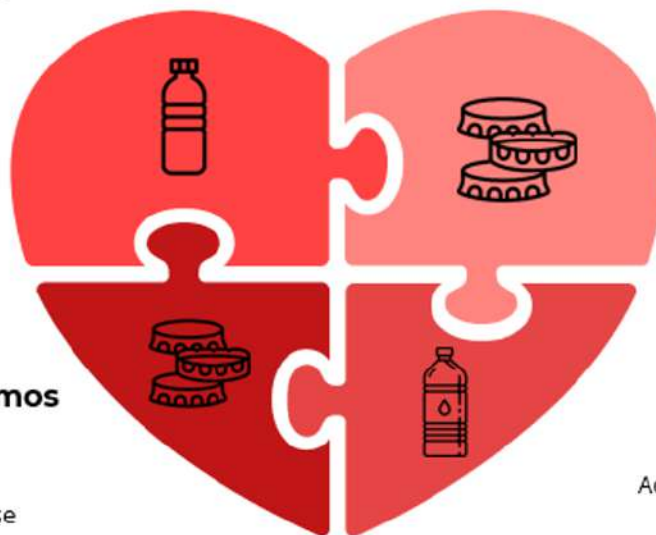
Tapitas plásticas para el apoyo en el proceso de personas que poseen cáncer

### 3. Fundación Hablemos por Ellos

Tapitas plásticas para el apoyo de animales que se encuentran en este refugio.

### 3. Alcaldía de La Estrella

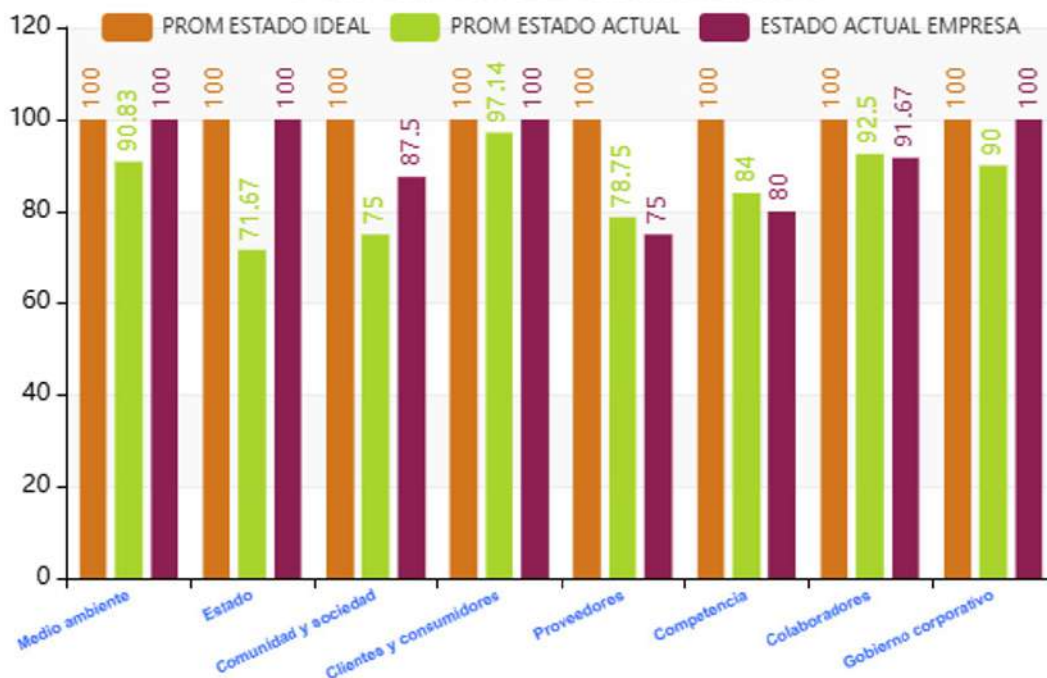
Aceite de cocina usado para el apoyo a fundaciones de animales e el municipio



## Certificado de responsabilidad social empresarial

### DiagnosticaRSE - Gráfico comparativo

#### POR TAMAÑO DE ORGANIZACIÓN



Hemos sido reconocidos con el Certificado de Responsabilidad Social Empresarial (RSE), un distintivo que reafirma nuestro compromiso con el bienestar social, el desarrollo sostenible y la ética empresarial.

Este reconocimiento refleja el esfuerzo constante de todo nuestro equipo por construir una empresa que no solo genera valor económico, sino también impacto positivo en la comunidad y el medio ambiente.



**Ser una empresa socialmente responsable no es una meta,  
es nuestra forma de hacer las cosas**

## SELLO SOSTENIBILIDAD CORANTIOQUIA



Nos llena de orgullo anunciar que en este 2024, nuestra empresa ha sido distinguida con el Sello de Sostenibilidad otorgado por Corantioquia, un reconocimiento que avala nuestro compromiso firme con la protección del medio ambiente y la gestión responsable de nuestros recursos.

Este sello refleja nuestras acciones concretas por un futuro más verde: desde el aprovechamiento de residuos hasta la reducción de emisiones contaminantes, trabajamos día a día por una operación ambientalmente consciente.

**¡Un reconocimiento que nos impulsa a seguir creciendo de forma responsable!**

**Gracias a Corantioquia por este honor y a nuestro equipo por hacerlo posible**

# COMPROMETIDOS CON EL AGUA, COMPROMETIDOS CON EL PLANETA

## Planta de Tratamiento de Agua Potable (PTAP)

Innovación y calidad en cada gota: modernizamos nuestra planta de potabilización de agua

En nuestra empresa, el acceso a agua segura y de alta calidad es una prioridad. Por eso, hemos implementado importantes mejoras en nuestra planta de potabilización, incorporando tecnologías de última generación para garantizar procesos más eficientes, sostenibles y confiables.

Durante el 2024, se potabilizaron 8630 m<sup>3</sup> de agua. De esos, el 8% corresponde al aprovechamiento de aguas lluvias. El aprovechamiento de aguas lluvias representa una estrategia clave frente al cambio climático, promoviendo la eficiencia hídrica, el ahorro económico y la sostenibilidad ambiental.



## Nuestra PTAP se renueva



Hoy, nuestra planta cuenta con:

Estas mejoras no solo elevan nuestros estándares de calidad, sino que reflejan nuestro compromiso con la salud, la sostenibilidad y la innovación tecnológica.

## PTARnD

En nuestra empresa, entendemos que el cuidado del agua es fundamental para un futuro sostenible. Por eso, contamos con una Planta de Tratamiento de Aguas Residuales no Domésticas (PTARnD) que nos permite manejar de manera responsable las aguas utilizadas en nuestros procesos productivos.



De llanos se trataron: 41520 m<sup>3</sup>

De la estrella se trataron: 1104 m<sup>3</sup>

Nuestra PTAR no solo es una inversión en tecnología, es una muestra clara de nuestro compromiso con el medio ambiente, la comunidad y las futuras generaciones.

## Aprovechamiento de suero de leche en la elaboración de ingredientes lácteos

El suero de leche, subproducto líquido de la industria láctea, representa un desafío ambiental significativo cuando no se maneja adecuadamente. Aunque a simple vista parece inofensivo, su alto contenido de materia orgánica, lactosa, proteínas y grasas lo convierte en un contaminante de alto impacto si es vertido directamente en cuerpos de agua (1 litro de leche contamina 1000 litros de agua aproximadamente).

A través de las tecnologías implementadas en Alsec durante el 2024 se logró el aprovechamiento de 5.607.113 litros de suero. Lo que representa millones de litros de agua que no fueron contaminados con este producto.

## Energía solar en Alsec

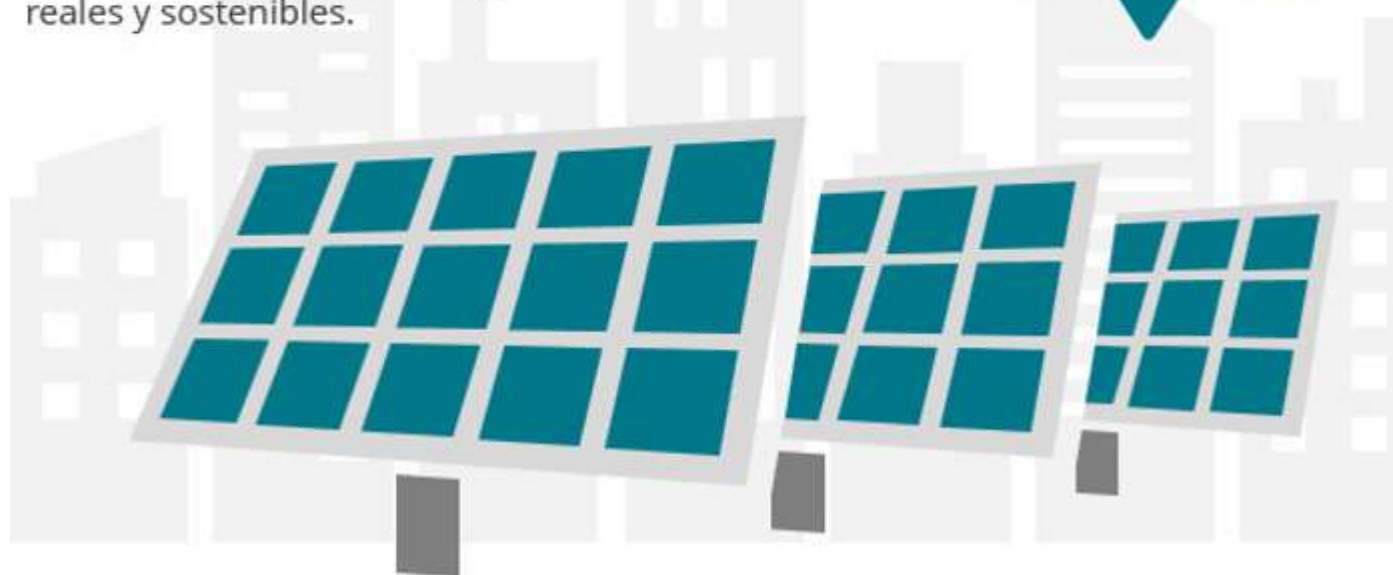
En nuestra compañía, la sostenibilidad no es solo una meta, es parte de nuestra esencia. Por eso, una parte significativa de la energía que utilizamos proviene del sol, una fuente limpia, renovable y abundante.



Gracias a la instalación de paneles solares, hemos logrado reducir considerablemente nuestra huella de carbono y dependencia de fuentes de energía tradicionales. Esta inversión en tecnología solar no solo refleja nuestro compromiso con el medio ambiente, sino que también nos permite operar de forma más eficiente y responsable.

Durante el 2014, nuestros paneles generaron **122856 kWh** de energía para nuestros procesos.

Continuamos trabajando para ampliar el uso de energías renovables en nuestros procesos, porque creemos que un mundo mejor comienza con acciones reales y sostenibles.



# NUESTRO VALOR DE PROYECTOS E INGENIERÍA

El área de Proyectos de ALSEC ha priorizado la integración de criterios de sostenibilidad en sus intervenciones técnicas, alineándose con los estándares GRI. Este informe detalla los avances en ingeniería sostenible durante 2024, enfocándose en eficiencia energética, gestión de recursos hídricos, economía circular y desarrollo local.

## • GRI 302: Energía

### Acción:

- Especificación de equipos de bajo consumo eléctrico en plantas.

### Resultados:

Reducción del 15% en el consumo energético de procesos clave.

Implementación de sistemas de agitación optimizados que disminuyen el uso de energía en 20%

## GRI 303: Agua

### • Acciones:

Sistema de recolección de aguas lluvias

Instalación de evaporador para recuperación de agua en procesos de secado

### • Resultados:

Potabilización de aguas lluvias

## GRI 301: Materiales y GRI 306: Residuos

### Acciones:

Aprovechamiento de subproductos para producción de proteína.

## **GRI 204: Prácticas de Adquisición**

### **Acciones:**

Contratación de proveedores locales para sistemas de refrigeración y montaje.

### **Resultados:**

70% de los contratos asignados a empresas regionales, fortaleciendo la economía local.

## **3. Casos de Estudio Destacados**

### **Objetivo:**

Valorización integral del suero lácteo.

### **Contribución GRI 306**

#### **Caso 2: PTAP y recolección de Aguas Lluvias**

### **Objetivo**

Autosuficiencia hídrica.

### **Contribución GRI 303:**

Reducción del consumo de agua

## **5. Resumen de Impacto**

### **Los proyectos ejecutados en 2024 reflejan un avance significativo en:**

Eficiencia operativa: Reducción de consumo energético e hídrico.

Desarrollo local: Generación de 50 empleos directos en comunidades vecinas.

El área de Proyectos de ALSEC consolida su liderazgo en ingeniería sostenible, alineando sus prácticas con estándares internacionales como el GRI. Los logros de 2024 demuestran que es posible equilibrar innovación técnica con responsabilidad ambiental y social, sentando las bases para un futuro más resiliente.

“La ingeniería del mañana se construye con los criterios de hoy.”

# Indice GRI

## Reference Claim

Por favor, no borre el párrafo a continuación si tiene intención de registrar su informe con GRI

Este material hace referencia al GRI 102: Contenidos Generales 2016, GRI 103: Enfoque de Gestión 2016, GRI 205: Anticorrupción 2016, GRI 302: Energía 2016, GRI 305: Emisiones 2016, GRI 306: RESIDUOS 2020, GRI 403: SALUD Y SEGURIDAD EN EL TRABAJO 2018. Para una explicación detallada de los contenidos relevantes, vea el índice de Contenidos GRI.

[GRI 102-55]

### GRI 102: CONTENIDOS GENERALES 2016

## PERFIL DE LA ORGANIZACIÓN

Página

Descripción de página

GRI 102: Contenidos Generales 2016				
Perfil de la organización				
102-1 Nombre de la organización	2,7,11			
102-2 Actividades, marcas, productos y servicios	2,12,13			
102-3 Ubicación de la sede	3,12			
102-4 Ubicación de las operaciones	3, 12			
102-5 Propiedad y forma jurídica	3,7			
102-6 Mercados servidos	3,11,12			
102-7 Tamaño de la organización	3,11,13			
102-8 Información sobre empleados y otros trabajadores	8,13			
102-9 Cadena de suministro	12			
102-10 Cambios significativos en la organización y su cadena de suministros	7			

102-11 Principio enfoque de precaución	12			
102-12 Iniciativas externas	14, 15, 16			
102-13 Afilación a asociaciones	14, 15, 16			

## ESTRATEGIAS

---

102-14 Declaración de altos ejecutivos responsables de la toma de decisiones	5			
102-15 Impactos, riesgos y oportunidades principales	21			

## ÉTICA E INTEGRIDAD

---

	Página			
102-16 Valores, principios, estándares y normas de conducta	8, 21			
102-17 Mecanismos de asesoramiento y preocupaciones éticas	21			

## GOBERNANZA

---

102-18 Estructura de gobernanza	9			
---------------------------------------	---	--	--	--

## PRÁCTICAS PARA LA ELABORACIÓN DE INFORMES

---

102-40 Lista de grupos de interés	24			
102-41 Acuerdos de negociación colectiva	24			
102-45 Entidades incluidas en los estados financieros consolidados				

102-46 Definición de los contenidos de los informes y las Coberturas del tema	25, 26, 27			
102-47 Lista de los temas materiales	25, 26, 27			
102-48 Re expresión de la información				
102-49 Cambios en la elaboración de informes				
102-50 Periodo objeto del informe	7			
102-51 Fecha del último informe	7			
102-52 Ciclo de elaboración de informes	7			
102-53 Punto de contacto para preguntas sobre el informe				
102-54 Declaración de elaboración del informe de conformidad con los Estándares GRI	7			
102-55 Índice de contenidos GRI				
Estándares temáticos				
Serie 200 (temas económicos)				
Anticorrupción				

## GRI 103: ENFOQUE DE GESTIÓN

## Página

## Descripción de página

103-1 Explicación del tema material y su Cobertura	13, 14, 15, 16, 22, 29, 30, 32, 33, 37, 38, 39, 40, 41, 42, 43, 44, 45, 46, 47, 48, 49, 50, 51			
103-2 El enfoque de gestión y sus componentes	13, 14, 15, 16, 22, 29, 30, 32, 33, 37, 38, 39, 40, 41, 42, 43, 44			
103-3 Evaluación del enfoque de gestión	13, 14, 15, 16, 22, 29, 30, 32, 33, 37, 38, 39, 40, 41, 42, 43, 44			

**GRI 205: ANTICORRUPCIÓN 2016**

## Página

## Descripción de página

201-1 Valor económico directo	19			
202-1 Proporción de altos ejecutivos	19, 20			
204- prácticas de adquisición	53			
205-1 Operaciones evaluadas para riesgos relacionados con la corrupción	21			
Serie 300 (temas ambientales)				
301 Materiales	52			
302 energía	52			
303 agua	52, 53			
306 residuos	52, 53			
Serie 400 (temas sociales)				

## GRI 403: SALUD Y SEGURIDAD EN EL TRABAJO 2018

### Página

### Descripción de página


403-1 Sistema de gestión de la salud y la seguridad en el trabajo	35			
403-2 Identificación de peligros, evaluación de riesgos e investigación de incidentes	35			
403-4 Participación de los trabajadores, consultas y comunicación sobre salud y seguridad del trabajo	35			
403-10 Dolencias y enfermedades laborales	36			
Formación y enseñanza				
40 -1 Media de horas de formación al año por empleado	32,33			
404-2 Programas para mejorar las actitudes de los empleados y programas de ayuda a la transición	32,33			
404-3 Porcentaje de empleados que reciben evaluaciones periódicas del desempeño y desarrollo profesional	32,33			





[www.alsec.com.co](http://www.alsec.com.co)



**Contáctanos**

 [facebook.com/AlsecIngredients](https://facebook.com/AlsecIngredients)

 [AlsecIngredients](https://www.instagram.com/AlsecIngredients)

 [Alsec S.A.S.](https://www.youtube.com/AlsecS.A.S)

 [linkedin.com/company/alsec.sas](https://www.linkedin.com/company/alsec.sas)

Área Comercial

(+57) 300 202 7542

Área Mercadeo

(+57) 300 11 00 281

ALSEC

(604) 379 2909